

LENAUHEIM

Primar: Alinel Narița

## “OAMENII OBTIN DIN AGRICULTURĂ UN PROFIT DECENT”

Domnule primar, cum stați cu investitorii în comună?

Sunt prea puțini investitorii. Doar la Grabaț avem o moară care a fost cumpărată în anii 1990 și de unde vin ceva bani din impozite. Nu ne bat la poartă investitorii poate și din cauza poziției geografice, deoarece Lenauheim nu se află pe nici un traseu rutier principal. Există însă facilități pentru investitori, prețul la teren e mai mic ca în comune. Avem și multă forță de muncă, localnici care ar prefera, decât să tot facă naveta, să aibă un loc de muncă stabil în comună.

Când ați avut ultima ședință de consiliu local și ce hotărâri deosebite ați luat pentru viitorul comunei?

Am avut în luna octombrie o ședință extraordinară, având în vedere că s-a făcut rectificarea de buget și la nivel județean. Am primit și noi 1,6 miliarde în fonduri defalcate din cote TVA și pentru echilibrarea bugetelor. Acești bani au fost redirecționați către lucrări de terminare a grupurilor sanitare din celor trei școli ale comunei cu aproximativ 200 de elevi, fiecare. Lenauheim are aproape 5.800 de locuitori și, în general, aceștia sunt buni plătitori de impozite. Avem, totuși, rezanțe la plata chiriilor. Sunt și probleme de recuperare a banilor de la datornici, în jur de 100 de milioane de lei vechi avem de încasat de la o firmă care a intrat în lichidare.

„În schimb, avem venituri din taxele obținute din agricultură. Pot să spun că solul de pe raza comunei este catalogat ca fiind unul dintre cele mai fertile și căutate soluri din județ. Asta ne ajută foarte mult, pământul fiind lucrat în proporție de peste 90 la sută. Oamenii obțin un profit decent și își pot plăti impozitele. De pe o suprafață de 11.000 de hectare, obținem din impozite aproximativ 3 miliarde de lei.



Oamenii își valorifică produsele la silozul de la Gottlob, ridicat în anii '90. Anul acesta nu a fost așa o mare problemă cu valorificarea producției cum s-a întâmplat în anii trecuți. Pentru porumb există firme care vin și achiziționează produsul de pe piață.

Case noi s-au mai ridicat în ultima perioadă?

Foarte puține, doar două case noi s-au mai construit. În schimb, s-au renovat mai multe case. Și noi am renovat anul acesta 13 case de stat. În ceea ce privește pământul, din cunoștințele mele, au intrat suprafețe destul de mari în circuitul civil. În ceea ce privește Legea 1/2000 cred că suntem printre primii care am rezolvat toate problemele din comună iar la Legea 247 suntem în curs de rezolvare.

Tradițiile comunei se mai păstrează?

Din păcate fostul Kirwai nu s-a mai păstrat. Ceea ce am încercat noi să facem, cu sprijinul unui colectiv inimos, este întâlnirea fiilor satului care a avut loc pentru prima dată anul acesta. Au venit cetățeni care au plecat din Lenauheim și s-au stabilit majoritatea în sudul Germaniei. Aceștia au fost foarte impresionați de inițiativa noastră iar noi am primit multe mulțumiri cu această ocazie și am avut un eveni-

ment important în anul 2002 când am sărbătorit 200 de ani de la nașterea poetului Nikolaus Lenau. Am avut invitate 400 de persoane.

Cum se prezintă infrastructura în Lenauheim?

În Lenauheim alimentarea cu apă s-a terminat cu ajutorul guvernului Austriei care ne-a alocat anumite fonduri. Acest lucru s-a datorat unor foarte bune legături dintre domnul Werner Griebel, președintele Organizației Germanilor Originari din Lenauheim, cu sediul în Germania, care este fiul lui Griebel August, ca și domnului Helmut Kahr, cetățean austriac președintele organizației de ajutor pentru România din Austria. Această legătură s-a concretizat și prin realizarea înfrățirii dintre Lenauheim și localitatea Mureck din Austria în anul 1997. La 3 noiembrie 2000, cu ocazia comemorării a 150 de ani de la moartea poetului Nikolaus Lenau, în comuna Lenauheim au fost prezenți ambasadorul Austriei, Excelența Sa Karl Vetter von der Lillie, dl. Helmut Kahr, primarul localității austriece Mureck, înfrățită cu Lenauheim, ing. Franz Wieser, coordonatorul investițiilor austriece în România, oficialități județene. Cu acest

prilej s-au finalizat proiectele privind unele investiții legate de alimentarea cu apă a comunei în valoare de 110.000 DM (partea austriacă) și 300 de milioane lei, susținere din partea autorităților locale. Partea austriacă a asigurat brânșarea a 140 de gospodării, a adus piesele necesare (țeavă, fittinguri, apometre etc.) și a suportat costurile.

Alimentarea cu apă fiind rezolvată, în această toamnă am făcut recepția alimentării cu apă din Grabaț și Bulgăruș. Este un program finanțat prin SAPARD și urmează să facem brânșările la gospodării. În ceea ce privește drumurile, anul acesta, cu ajutorul Consiliului Județean, am reușit să facem un tratament asfaltic cu gibrură drumurilor din comună. Anul trecut s-au finalizat doi kilometri de modernizare din drumul comunal Lenauheim - Iecea Mare, având deja proiectul tehnic elaborat. M-am bucurat când am citit în "Agenda CJT" din luna octombrie că și primarul din Iecea Mare are aceleași intenții pozitive de a lega comunele noastre, și pot să spun că, din punct de vedere istoric, s-ar reface astfel vechiul drum al poștalionului pe ruta Sănnicolau Mare-Comloș Mare-Timișoara, mai scurt decât cel care leagă acum granița de capitala județului.

Evelyne Vaum



Foto document: Grabaț 2006



### Poetul Nikolaus Lenau

La 13 August 1802 s-a născut în Banatul românesc, la Csatađ, lângă Timișoara, Franz Niernbsch Edler von Strehlenau, cel care va intra în literatura universală sub numele de Nikolaus Lenau. Localitatea natală poartă din 1926 numele de Lenauheim.

După moartea tatălui, în 1807, anii copilăriei sunt marcați de numeroase mutări: de la Csatađ la Pesta, apoi lângă Viena, iarăși la Pesta, apoi la Tokaj, din nou la Stockerau lângă Viena. Aceste dese schimbări de domiciliu vor influența caracterul lui Lenau, care va duce și mai târziu această viață de nomad. A studiat Filozofia, Dreptul, Medicina, Agronomia fără a termina vreuna dintre aceste facultăți. Lenau atinge culmile artistice și ale concepției sale despre lume între anii 1838 și 1844. În perioada pregătirii revoluției din 1848. Neputința adaptării la starea de lucru din Austria îl determină să părăsească această țară și să se îndrepte spre Germania, mai precis spre Stuttgart, unde sosește la 9 August 1831. Intră în contact cu reprezentanții "Schwabische Schule", a căror influență ideologică a fost hotărâtoare pentru creația din acea perioadă. Aici i-au apărut foarte multe poezii din lirica naturii dar și dintre cele care exprimă compasiunea pentru popoarele subjulate ("Cântecul polonez").

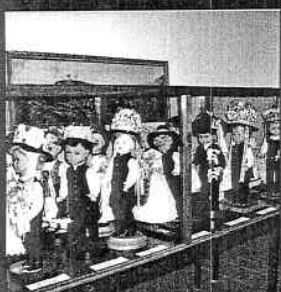
După pelerinări pe la München, Karlsruhe, Heidelberg (unde a încercat să-și termine studiul de medicină), s-a hotărât să părăsească Europa și să plece în America. America reprezenta țara libertății și a democrației, țara în care omul putea să muncească și să trăiască conform aptitudinilor și înclinărilor sale. Lenau se înrolează și el în puhoiul celor 150.000 de emigranți, care părăsesc între 1831 și 1840 bătrânul continent.

Realitatea vieții din America îi provoacă o mare deziluzie. Totuși, poate tocmai din această cauză, activitatea sa literară din această perioadă este foarte fructuoasă. După o ședere de numai 6 luni în America, poetul se întoarce în iunie 1833 în Germania. Este întâmpinat ca un scriitor de renume, fiind considerat unul dintre cei patru mari poeți romantici ai Germaniei. Culegerile de poezii, care au fost editate de Cotta în absența sa l-au făcut celebru. Lenau atinge în poemul epic "Savonarola" - prin întoarcerea la credință - cel mai critic punct al concepției sale despre viață, influențat fiind și de dragostea neîmplinită pentru Sophie, soția unui funcționar austriac și mamă a doi copii. Poeziile de dragoste din acea perioadă converg spre resemnare iar poetul se izolează tot mai mult.

Relația cu Sophie nu mergea, de aceea a încercat să se rupă de ea logodindu-se cu Marie Behrends, fiica unui funcționar din Frankfurt. În toată pregătirea de nuntă suferă însă un atac de apoplexie la Stuttgart. Două săptămâni mai târziu se arată primele semne ale bolii ce avea să-i aducă moartea. Ultimii șase ani până la moartea sa în 22 august 1850 îi va petrece într-un ospiciu la Winnental (lângă Stuttgart).

(Adaptarea după  
Dorina Fericean -  
Germania)

## Casa memorială Nikolaus Lenau și muzeul de etnografie



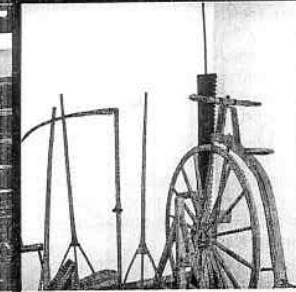
Expoziția de păpuși îmbrăcate în costume șvabești



Cuină șvabească



Mașină manuală de spălat rufe (stânga)



Bicicleta de lemn (dreapta)